

QUESTIONS /REPOSES SUR LES CHANSONS

Croissant vert [Auteur : Ludovic Fécamp]

1) LES FONDEMENTS DE L'ISLAM [1^{er} couplet] : Quels textes permettent de connaître les principes de l'islam et la vie de son prophète ? Qu'est-il arrivé à Mahomet à La Mecque, puis à Médine, puis de nouveau à La Mecque (*présente ta réponse sous forme de cases fléchées*) ? Quelles sont les croyances et les obligations d'un musulman ?

. Activité TICE : fais un reportage sur le pèlerinage à La Mecque.

2) L'EMPIRE ARABO-MUSULMAN [2^e couplet] : Jusqu'où s'étend-il ? Qui l'a dirigé après Mahomet ? Qui commande les provinces et qui dirige les prières [*d'après le refrain*] ? Quels courants de l'islam coexistent dans l'Empire ? Quelles religions monothéistes y sont tolérées ?

3) LA VIE CULTURELLE [2^e couplet] : Quels bâtiments ou espaces trouve-t-on dans une ville musulmane ? Quels motifs servent de décoration ?

. Activité TICE : trouve un plan de ville musulmane et accompagne-le d'illustrations avec légendes explicatives (nom du lieu + date + fonction).

(Far) West médiéval [Auteur : Ludovic Fécamp]

1) PAYSANS ET SEIGNEURS [1^{er} couplet] : Quels impôts sont prélevés dans les différents endroits d'une seigneurie ? Quelles techniques et quels progrès sont apparus au Moyen-Âge dans les campagnes ? Pourquoi dit-on que les conditions de vie (habitations, activités) d'un noble et d'un paysan ne se ressemblent pas ?

. Activité TICE : trouve un plan de seigneurie (celle de Wismes par exemple), une photo de château sur motte féodale et une image de chevalier pour en reconnaître les différentes parties ; cherche ensuite les enluminures du calendrier agricole du Rustican pour nommer les travaux et les outils des paysans.

2) FEODaux, SOUVERAINS, PREMIERS ETATS [2^e couplet] : Pourquoi les premiers rois capétiens (=descendants d'Hugues Capet) étaient-ils faibles ? Comment leurs successeurs ont-ils acquis un pouvoir fort ?

. Activité TICE : fais la biographie d'un roi de France (en insistant particulièrement sur un épisode significatif de sa vie) pris dans la liste suivante : Philippe Auguste, Louis IX, Philippe le Bel, Charles VII.

3) LA PLACE DE L'EGLISE [3^e couplet] : De quoi se compose le personnel de l'Eglise catholique(= le clergé) ? Pourquoi a-t-elle un rôle important au Moyen-Âge ? Fais un tableau distinguant les caractéristiques des arts roman et gothique.

. Activité TICE : photographie au plus près de chez toi une église gothique, une église romane et une abbaye médiévale. Imprime et note le nom, la date, les fonctions, les principaux éléments reconnaissables de chaque bâtiment. Pour l'abbaye choisie, renseigne-toi sur l'ordre à laquelle elle appartenait et trouve des informations sur son fondateur.

4) [couplet] La société médiévale est répartie en trois catégories aux fonctions bien définies : lesquelles ?

Expansion 11.15 [Auteur : Ludovic Fécamp]

1) L'EXPANSION ECONOMIQUE DE L'OCCIDENT [1^{er} couplet] : Fais un triangle indiquant les trois grands lieux du commerce européen avec, pour chacun d'eux, les principaux produits vendus.

. Activité TICE : faites un dossier sur Jacques Cœur.

2) LE DEVELOPPEMENT DES VILLES [2^e couplet] : Que trouve-t-on dans une ville médiévale (indiquez à chaque fois la fonction du lieu ou du bâtiment) ? Qui administre la ville ?

. Activité TICE : fais un reportage sur la ville la plus proche de chez toi en relevant ce qui reste de l'époque médiévale.

3) L'EXPANSION RELIGIEUSE [3^e couplet] : Complète le tableau

Lieux concernés par les croisades chrétiennes	Résultat

. Activité TICE : recherche les transformations faites à la mosquée de Cordoue après la victoire des chevaliers chrétiens ?

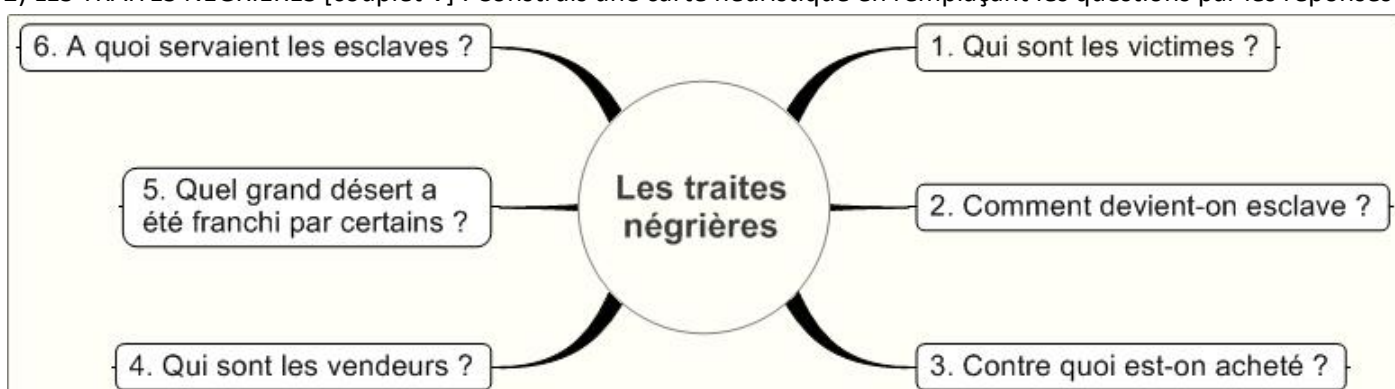
Nouvelles africaines [Auteur : Ludovic Fécamp]

1) LES CIVILISATIONS DE L'AFRIQUE SUBSAHARIENNE [couplets I à IV] : Prends un couplet au choix et complète dans le tableau les informations demandées sur l'Empire retenu par tes soins

Nom de l'Empire ?	
Qui le dirige ?	
Quel commerce l'enrichit ?	
Quelle religion domine ?	
Quand et comment finit-il ?	

. Activité TICE : situe sur une carte l'Empire choisi.

2) LES TRAITES NEGRIERES [couplet V] : Construis une carte heuristique en remplaçant les questions par les réponses



. Activité TICE : dans un traitement de texte, bâtis un paragraphe sur les traites négrières à partir des réponses données à la question n°2.

Big bang des temps modernes [Auteur : Ludovic Fécamp]

1) LES DECOUVERTES EUROPEENNES [1^{er} couplet] : Quand et de quels pays sont partis les premiers explorateurs européens ? Par quoi étaient-ils motivés ? Quels célèbres navigateurs sont associés à cette entreprise ? Quelles conséquences cela a-t-il eu ?

. Activité TICE : Cherche comment, grâce à Magellan, les hommes ont pu démontrer que la Terre était ronde.

2) LA RENAISSANCE [2^e couplet] : Quand et de quel endroit est partie la Renaissance des arts ? Qui finance ce mouvement ? Quels artistes sont concernés ? Quelles sont les principales caractéristiques de la Renaissance ?

. Activité TICE : pour chaque nom d'artiste donné dans le couplet, note : ses dates, son pays d'origine, un exemple d'œuvre célèbre.

3) LA CRISE RELIGIEUSE [3^e couplet] : Qui est Luther (sa profession, à quelle époque il vit, ses reproches, ses certitudes, sa condamnation) ? Quelles Eglises protestantes se créent ? Quelle a été la réponse des catholiques ?

. Activité TICE : compare un temple protestant et une église baroque catholique.

4) LA REVOLUTION DE LA PENSEE SCIENTIFIQUE [4^e couplet] : Quels savants font progresser les sciences aux 16^e et 17^e siècles ? Comment leurs connaissances se diffusent-elles ? Qu'a-t-on reproché à Galilée ?

. Activité TICE : associe à chaque nom de savant cité, une découverte importante.

Roi absolu [Auteur : Ludovic Fécamp]

1) Pourquoi le pouvoir des rois est-il devenu faible au XVI^e siècle ? Quelles actions ont entrepris certains souverains pour rétablir l'autorité de la monarchie française ?

. Activité TICE : réalise un axe chronologique où tu placeras après recherches :

- a) Les règnes des rois : François Ier, Henri IV, Louis XIII, Louis XIV ;

- b) Les événements suivants : guerres de religion ; massacre de la Saint-Barthélemy ; siège de La Rochelle ; Fronde ; règne personnel de Louis XIV ;
- c) Les traités ou lois suivantes : concordat de Bologne ; ordonnance de Villers-Cotterêts : édit de Nantes ; édit de Fontainebleau.

2) Comment le château de Versailles montre-t-il le pouvoir absolu de Louis XIV ?

. Activité TICE : imprime un plan de Versailles, puis :

- a) Mets en titre « Versailles, un palais au service du "roi absolu" » ;
- b) Présente le monument (nature, dates de constructions, architectes, commanditaire, style...) ;
- c) Colorie sur la plan et indique en légende à quoi servait ou quel pouvoir du roi était représenté par :
 - la statue équestre de Louis XIV
 - les ailes des ministres
 - la chapelle
 - la salle du conseil
 - la cour de marbre
 - la galerie des glaces
 - les jardins dits « à la française »

Possibilité de raconter une journée de Louis XIV traversant chacun de ces endroits
--

d) Trace l'axe Est-Ouest passant par la chambre du roi et indique ce qu'il signifie ;

e) Surligne les noms des salons dédiés à un dieu ou à une déesse romaine :

- la plupart de ces noms correspondent à des noms de planète : à quel astre brillant dominant ces planètes se comparait le roi ?
- quels pouvoirs (ou qualités) possédé(e)s par chacun de ces dieux et déesses, le roi prétendait-il réunir dans sa personne ?

D.D. [Auteur : Ludovic Fécamp]

1) LES ENJEUX DU DEVELOPPEMENT DURABLE [1^{er} et 2^e couplets] : A quoi sert le développement durable ? En quoi consiste chacun de ses trois enjeux ? Qui est concerné par ce mouvement ?

. Activité TICE : trouve la recette d'une spécialité régionale. Quels ingrédients locaux contribuent à la diversité alimentaire ? A quelles personnes ou à quels métiers leur production donne-t-elle du travail ? Où peut-on acheter l'essentiel de ces produits au plus près de chez toi ?

2) LES DYNAMIQUES DE LA POPULATION ET LE DEVELOPPEMENT DURABLE [3^e couplet] : Comment évolue la croissance démographique dans le monde ? Quelles en sont les conséquences ?

. Activité TICE : 1°) décrire le paysage d'un front pionnier (rappel de 6^e) ; 2°) construire une carte des dix Etats les plus peuplés du monde.

Mal développement [Auteur : Ludovic Fécamp]

1) DES INEGALITES DEVANT LA SANTE [1^{er} couplet] : Pourquoi parle-t-on d'une amélioration générale de la santé ? Où la situation est-elle meilleure ? Où rencontre-t-on encore des inégalités ?

. Activité TICE : construis un tableau pour comparer un pays du Nord et un pays du Sud (espérance de vie, taux de mortalité infantile, nombre de médecins par habitant) ;

2) DES INEGALITES DEVANT L'ALPHABETISATION [2^e couplet] : Comment reconnaît-on un pays où l'accès au savoir est difficile ? Quel rapport y a-t-il entre le niveau de développement et l'instruction des populations ? Pourquoi est-il important que les filles soient éduquées ?

. Activité TICE : fais dans un tableau la liste de tout le matériel utilisé en classe par ton professeur d'histoire, de géographie et d'éducation civique. Essaie de trouver un prix pour chaque équipement listé.

3) DES INEGALITES DEVANT LES RISQUES [3^e couplet] : Quels risques naturels sont particulièrement destructeurs ? Pourquoi un Etat pauvre fait-il difficilement face à une catastrophe naturelle ?

. Activité TICE : imprime ou découpe un article de journal récent consacré à une catastrophe naturelle. Surligne de couleurs différentes : les dégâts matériels, le nombre de victimes, les secours venus après la catastrophe. Trouve le niveau de richesse de ce pays et donne une conclusion.

4) LA PAUVRETE DANS LE MONDE [4^e couplet] : Quels indicateurs permettent de mesurer la pauvreté ? Quels endroits du globe sont particulièrement défavorisés ? Quels problèmes montrent que la misère est un frein au développement ? Quels problèmes montrent que la pauvreté est une menace pour l'environnement ?

. Activité TICE : cherche à partir de quoi sont calculés l'I.D.H., l'I.P.H. et le P.N.B. ? Imprime trois cartes utilisant chacun de ces critères et entoure les zones de pauvreté. Traduis en phrases tes constatations.

Soyons responsables [Auteur : Ludovic Fécamp]

Complète le tableau après avoir lu les différents couplets :

THEMES QUESTIONS	La question des ressources alimentaires [1 ^{er} couplet]	La question de l'accès à l'eau [2 ^e couplet]	Gérer les océans et leurs ressources [3 ^e couplet]	Ménager l'atmosphère [4 ^e couplet]	La question de l'énergie [5 ^e couplet]
Quels problèmes ?					
Quelles solutions possibles ?					

. Activité TICE : illustre chaque thème par deux images (photos, symboles...) : une représentant un problème, l'autre montrant une solution.

Moi et les autres [Auteur : Ludovic Fécamp]

1) LES IDENTITES MULTIPLES DE LA PERSONNE [1^{er} couplet] : quelles différences fais-tu entre identité légale et identité personnelle ? De qui, l'enfant, reçoit-il son nom de famille aujourd'hui ? Comment obtient-on la nationalité française (donne deux exemples) ?

. Activité TICE : fais une carte heuristique de ton identité légale et de ton identité personnelle.

2) DIFFERENTS MAIS EGAUX, EGALITE DE DROIT ET DISCRIMINATION [2 et 3^e couplets] : Qu'est-ce qui rend les hommes différents ? Qu'est-ce qui, au contraire, les unit ? Comment s'appellent les discriminations contre les personnes d'origine étrangère, contre les femmes, contre les personnes âgées, contre les homosexuels ? Que subissent les personnes discriminées ? Comment peut-on lutter contre les discriminations ?

.Activité TICE : va sur le site de la HALDE et fais une fiche de présentation (signification, date de création, objectifs, actions menées...).

Vive l'égalité [Auteur : Ludovic Fécamp]

1) L'EGALITE : UN PRINCIPE REPUBLICAIN [1^{er} couplet] : Depuis quand l'égalité est-elle un principe reconnu en France ? Où peut-on voir ce mot écrit ou utilisé ? Comment la République française assure-t-elle l'égalité des citoyens aujourd'hui ?

. Activité TICE : trouve et commente des graphiques sur le budget de l'Etat (recettes et dépenses de l'année), ainsi qu'un schéma sur le fonctionnement de la Sécurité sociale (avec les différentes caisses gérées).

2) RESPONSABILITE COLLECTIVE ET INDIVIDUELLE DANS LA REDUCTION DES INEGALITES [2^e couplet] : Comment certaines femmes ont-elles combattu les inégalités avec les hommes ? De quelle façon peut-on réduire individuellement les inégalités ? Comment faire avancer collectivement ce combat ?

. Activité TICE : quelles actions des Restaurants du cœur, de M.S.F. et des assistantes sociales permettent de réduire les inégalités ?

Catastrophe [Auteur : Ludovic Fécamp]

LA SECURITE ET LES RISQUES MAJEURS

- 1) Qu'est-ce qu'un risque majeur ?
- 2) Citez des exemples de risques naturels et de risques technologiques.
- 3) En quoi consiste la prévention d'un risque ?
- 4) Qui intervient pendant et après la catastrophe ?
- 5) Au collège : qui prend les décisions en cas de risque majeur ? Comment s'appelle le plan déclenché ? Comment doivent réagir les élèves ?

. Activité TICE : Consulte le P.P.M.S. de ton collège. Cherche quels risques te concernent. Fais une affiche en utilisant d'un côté des logos pour représenter les risques, et de l'autre, des pictogrammes pour montrer les bonnes attitudes à adopter.

Ça roule [Auteur : Ludovic Fécamp]

- 1) PIETONS, ROLLERS, SKATEBOARD [*1^{ER} couplet*] : Comment traverser ? Où circuler ? Que faire pour rester toujours visible ?
- 2) VELOS, CYCLOMOTEURS, AUTO [*2^e, 3^e, 5^e, 6^e couplets*] : Recopie et complète le tableau ci-dessous :

	Vélos	Cyclomoteur	Voiture
Equipements obligatoires			
Papiers obligatoires			
Voies de circulation			
Vitesses autorisées			
Un exemple de règle de circulation			
L'arrêt	Vérification nécessaire de : La distance d'arrêt = + Substances dangereuses modifiant la conduite :		
Les blessés	3 attitudes à adopter : ① ② ③		

- 3) LE CAR [*4^e couplet*] : quelles règles de prudence sont demandées : avant, pendant et après le passage du car ?
- 4) PANNEAUX ET DANGERS [*7^e et 8^e couplets*] : illustre par des dessins ou des photographies, les éléments (ou situations) donné(e)s, puis fais une légende.

. Activité TICE : entraîne-toi sur les sites suivants : Eduscol, les assurances, les établissements scolaires.

Ma Joconde [Auteur : Ludovic Fécamp]

1) PRESENTATION [1^{er} couplet] :

Titre :

Auteur :

Date d'exécution : vers 1503

Support et technique utilisée :

Dimension : 77 X 53 cm

Lieu d'exposition :

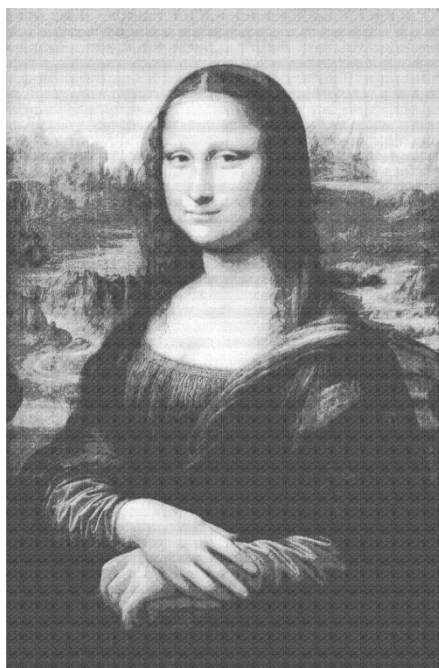
Nom du modèle :

Propriétaire célèbre :

. Activité TICE : Pourquoi le peintre de ce tableau s'est-il installé en France ?

2) DESCRIPTION [2^e couplet] :

b) Couleurs, lumières, dessins* (mots)



a) La composition (mots)

} paysage
} paysage
}

c) Personnage et décor* (mots)

*Mettre des flèches

. Activité TICE : quelles nouveautés apportent les peintres de la Renaissance ?

3) INTERPRETATION [3^e couplet] :

Colorie la légende puis le tableau en indiquant la signification :

Sourire ⇒ signification :

Yeux ⇒ signification :

Bras ⇒ signification :

Visage ⇒ signification :

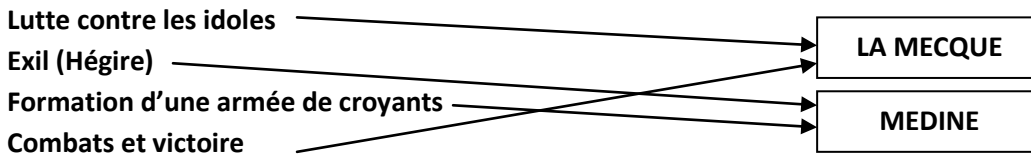
Décor du fond ⇒ signification :

. Activité TICE : présente un artiste et son œuvre ayant eu pour inspiration la Joconde.

Correction (hors activités TICE)

Croissant vert [CORRECTION]

1) **Coran, hadiths et sira** sont les principaux textes permettant de connaître les principes de l'islam et la vie de son prophète. Les grands événements vécus par Mahomet se sont déroulés essentiellement dans deux villes :



Tout musulman respecte des croyances et des obligations. Commençons par les « 5 piliers de l'islam » : la **profession de foi** [elle reconnaît un seul Dieu et Mahomet pour prophète], la **prière** [5 fois par jour en direction de La Mecque], l'**aumône**, le **jeûne** du mois de Ramadan et le **pèlerinage** à La Mecque. Il observe aussi certaines pratiques : des **ablutions** avant de prier, la **circuncision** des garçons, l'**interdiction** de l'**usure** [c'est-à-dire un prêt avec intérêts], des **jeux** d'argent ou de manger du **porc**.

2) L'Empire arabo-musulman s'étend de l'océan **Atlantique à l'Indus**. Après Mahomet, ce sont **les califes** [de la dynastie des Omeyyades puis des Abbassides] qui l'ont dirigé. Les **émirs** commandent les provinces et les **imams** dirigent la prière. Deux courants de l'islam coexistent dans l'Empire : les **sunnites** et les **chiïtes**. D'autres religions monothéistes sont tolérées : le **judaïsme** [les juifs] et le **christianisme** [les chrétiens].

3) Dans une ville musulmane, on trouve : un **palais**, des **souks** [=marchés], des **mosquées**, des **bibliothèques**, des **hammams** [bains publics] de quartier, des hautes **murailles**, de petites **ruelles**. Parmi les motifs servant de décoration, il y a les **arabesques**, les **formes géométriques**, la **calligraphie arabe**.

(Far) West médiéval

1) Dans une seigneurie de nombreux impôts sont prélevés : la **taille** seigneuriale pour avoir le droit de se réfugier dans le **château** en cas d'attaque ; la **corvée** [travail gratuit et obligatoire] se fait sur la **réserve** seigneuriale ; le **cens** [taxe fixe] et le **champart** [taxe en fonction de la récolte] permettent d'exploiter les **tenures** (=terres louées aux paysans) ; le **péage** donne droit de circuler sur les **routes** du domaine ; les **banalités** sont perçues sur l'utilisation obligatoire du **pressoir**, du **four** et du **moulin** du seigneur ; des **amendes** sont fixées par la justice seigneuriale, à moins qu'elle ne vous condamne au **gibet** [potence en bois où l'on exécute les pendus]. Dans les campagnes, au Moyen-Âge, sont apparus [entre le XIe et le XIIIe s.] les **grands défrichements**, l'**assolement** (triennal) **des terres**, le **collier d'épaule** et l'**outillage en fer**. La vie du noble et celle du paysan sont radicalement différentes : si le premier habite dans un **château** et pratique **la guerre, les tournois, la chasse, l'amour courtois** ; le second habite dans une **chaumière** et **travaille dans son champ toute la journée**.

2) Les premiers rois capétiens étaient faibles parce que **leur pouvoir s'arrêtait au domaine royal** (les terres possédées par Hugues Capet) et non au royaume de France tout entier où certains de leurs vassaux possédaient des territoires parfois plus importants en superficie. Ils étaient reconnus comme suzerains (chefs des vassaux) et non comme souverains (chefs d'Etat). Leurs successeurs ont acquis un pouvoir plus fort **en agrandissant leurs terres** (le domaine royal) **par des mariages, par des héritages et par la guerre** ; **en se débarrassant de certains de leurs ennemis** ; **en administrant plus efficacement le pays** ; **en resserrant leurs liens avec le peuple après de terribles épreuves (épidémie de peste, disette, guerre de Cent ans)** ; **en créant de nouveaux impôts et une nouvelle armée de professionnels**.

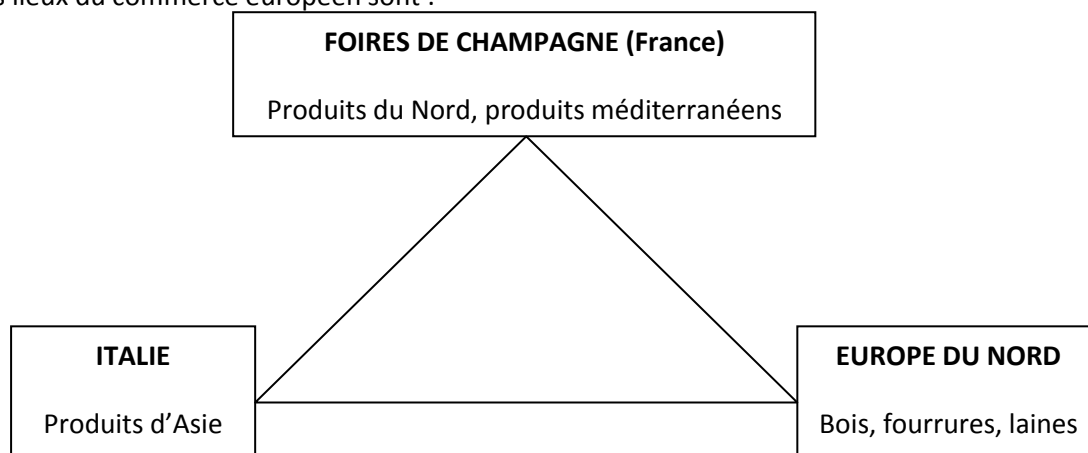
3) Le clergé catholique comprend : **le pape, des cardinaux, des évêques, des curés, de abbesses, des abbés, des moines, des moniales**. L'Eglise a joué un rôle important au Moyen-Âge parce qu'elle assurait plusieurs missions : **contrôler, punir** (exemple : brûler les hérétiques), **soigner, enseigner, couronner, construire des bâtiments religieux**.

ART ROMAN	ART GOTHIQUE
<p>Voûtes en berceau</p> <p>Arcs cintrés</p> <p>Chapiteaux historiés (=avec des scènes racontant une histoire)</p>	<p>(voûtes sur croisées d') ogives</p> <p>Arcs brisés</p> <p>Vitraux</p> <p>Hauteur élevée</p>

4) Dans la société médiévale, **les nobles combattent, le clergé prie et le peuple travaille**.

Expansion 11.15

1) Les trois grands lieux du commerce européen sont :



2) Dans une ville médiévale, on trouve très souvent : des **portes fortifiées**, un **château**, un **beffroi**, un **port**, une **cathédrale**, des **églises paroissiales**, des **places de marché**, des **fontaines**, des **maisons à encorbellement**, des **ruelles bordées de boutiques avec des enseignes**.

La ville est administrée par des **bourgeois**, dont les élus s'appellent **échevins** ou **consuls**.

3)

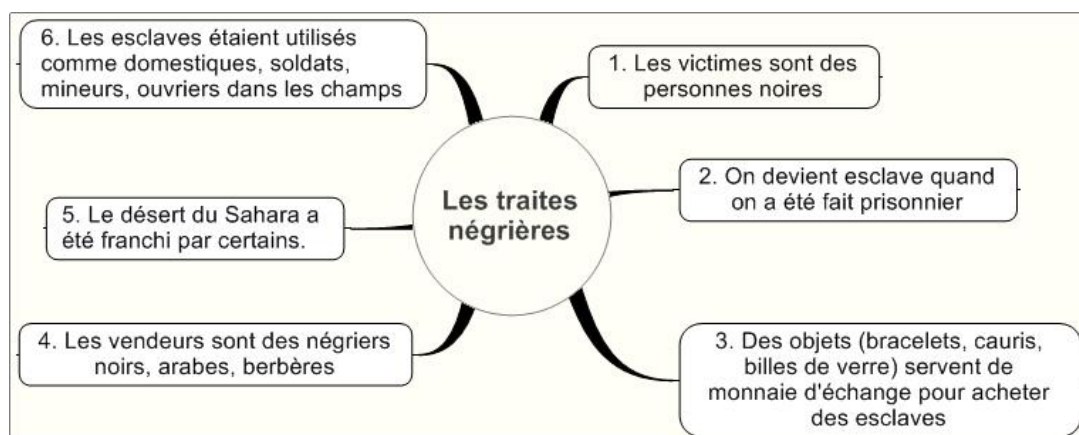
Lieux concernés par les croisades chrétiennes	Résultat
Espagne [la Reconquista]	Reconquête chrétienne après la prise de Grenade
Rivages de la mer Baltique [<i>croisade des chevaliers teutoniques</i>]	Conversion au christianisme des païens baltes
Terre sainte (8 croisades)	Victoire des musulmans

Nouvelles africaines

1)

Nom de l'Empire ?	Empire du Ghana	Empire du Mali	Empire du Songhaï	Empire du Monomotapa
Qui le dirige ?	Un empereur	Le mansa (« roi des rois ») Soundiata Keita puis Kanka Moussa	Sonni Ali puis l'askia Mohammed	Un souverain appelé « grand Zimbabwé »
Quel commerce l'enrichit ?	Or, esclaves, peaux...	Or, sel	Sel, or, esclaves	Produits miniers (dont l'or), esclaves
Quelle religion domine ?	islam	islam	islam	animisme
Quand et comment finit-il ?	Fin XIIe siècle, affaibli il est absorbé par l'Empire du Mali	Conquis par les peuples voisins	Au XVIe siècle, défaite contre les Marocains	En 1505, implantation des Portugais

2)



Big bang des temps modernes

1) A la fin du **XVe siècle**, les premiers explorateurs européens sont partis d'**Espagne** et du **Portugal**. Ils étaient avant tout motivés par **des raisons économiques**. **Christophe Colomb** ou **Magellan** font partie des célèbres navigateurs associés à cette entreprise. Les conséquences des Grandes Découvertes sont nombreuses : **la fondation de colonies européennes, la quasi-disparition des populations amérindiennes, l'arrivée d'esclaves africains en Amérique, l'enrichissement de l'Europe, l'ouverture et le contrôle de routes maritimes par les Européens.**

2) Aux **XVe et XVIe s.**, la Renaissance des arts commence dans la **péninsule italienne**. Elle est financée par de **riches mécènes** et concerne **les peintres, les sculpteurs, les architectes**. La Renaissance se caractérise par **la volonté de mettre l'homme au centre du monde**, par **l'inspiration de l'Antiquité** et **l'utilisation de nouvelles techniques comme la perspective.**

3) Luther est un **moine** allemand, vivant au **XVIe siècle**, qui dénonce les **abus de l'Eglise catholique** [*en particulier la vente des indulgences*] et qui affirme que **seule la foi en Dieu permet de sauver son âme**, ce qui lui vaudra d'être **excommunié** par le pape. Les Eglises protestantes se développent : **les luthériens, les calvinistes, les anglicans**. La réponse des catholiques à la Réforme de Luther ne s'est pas faite attendre : rétablissement de **l'Inquisition**, création de la **Compagnie de Jésus**, réunion du **concile de Trente...**

4) Aux **XVIe et XVIIe siècles**, **Galilée, Vésale, Descartes, Harvey, Pascal, Newton** sont des savants qui font progresser les sciences. Leurs connaissances se diffusent grâce à la naissance et au développement de **l'imprimerie**. L'Eglise a reproché à Galilée de **mettre le soleil au centre de l'univers** [*donc de contredire la Bible qui place la Terre au centre de l'univers ; et pour ne pas mourir sur le bûcher, Galilée a dû dire qu'il s'était trompé*].

Roi absolu

1) Au **XVIe siècle**, le pouvoir des rois est devenu faible à cause **des guerres de religion**. Pour rétablir l'autorité de la monarchie française, certains souverains ont dû réagir vigoureusement : **Henri IV s'est converti à la religion catholique et a mis un terme aux guerres de religion grâce à l'édit de Nantes ; Louis XIII s'est entouré d'un Premier ministre dévoué et efficace, Richelieu, qui a brisé nombre de résistances au pouvoir royal ; Louis XIV, d'abord guidé par Mazarin a maté les frondeurs, puis a dirigé seul le royaume en monarque absolu de droit divin : ses décisions, prises dans les conseils qui l'entourent, sont appliquées dans les provinces par des intendants ; ils chassent les Huguenots [=protestants français] du pays et mènent des guerres qui agrandissent le royaume.**

2) Le château de Versailles et ses jardins reflètent le pouvoir absolu de Louis XIV : **la symétrie, les lignes droites qui dominant, l'inspiration de l'Antiquité, la richesse des décors pour les réceptions ou des fêtes somptueuses expriment l'ordre, montrent la grandeur du roi.**

D.D.

1) Le développement durable sert à **aider les hommes à mieux vivre aujourd'hui et demain**. Il se caractérise par trois enjeux majeurs : **économique (pour créer des richesses), social (pour améliorer la vie quotidienne des populations) et environnemental (pour bien gérer les ressources vitales de la planète)**. Tout le monde est concerné par le développement durable : **les citoyens, les entreprises, les gouvernements (qui organisent parfois des sommets de la Terre), les organisations non-gouvernementales (O.N.G.), les associations locales, les collectivités territoriales...**

2) La croissance démographique évolue de façon différente dans le monde : **elle continue d'être élevée dans les pays très pauvres alors qu'elle est devenue négative ou peu élevée dans les pays très développés**. Conséquences de cette croissance démographique : **prévoir suffisamment de nourriture, d'emplois... ; mieux gérer la nature ; maîtriser le développement de fronts pionniers près des grands foyers de population...**

Mal développement

1) On parle d'une amélioration générale de la santé parce que, **presque partout sur la planète, la mortalité a chuté et l'espérance de vie a augmenté**. La situation est meilleure **au Nord** (où la richesse permet un bon équipement notamment lorsqu'in s'agit de faire face à des pandémies). Les inégalités d'accès aux soins se trouvent dans **les pays**

pauvres du Sud (qui connaissent la faim, la dépendance, l'absence de matériel médical...) et chez **les populations pauvres des pays développés**.

2) Un pays où l'accès au savoir est difficile se reconnaît au **nombre d'enfants non-scolarisés, analphabètes ou illettrés ; au manque de professeurs, de matériel comme les nouvelles technologies**. Plus un pays est développé, plus il peut mettre de moyens pour instruire sa population et améliorer les conditions de vie (meilleure nourriture...). Il est important que les filles soient éduquées, cela permet de **mieux soigner les enfants et d'augmenter l'espérance de vie** [=de faire vivre les gens plus longtemps].

3) **Les zones sismiques, les raz-de-marée, les cyclones tropicaux** sont des exemples de risques naturels particulièrement destructeurs. Si un Etat pauvre fait difficilement face à une catastrophe naturelle, c'est parce que **l'absence de moyens financiers ne lui permet pas de faire de la prévention, d'acheter du matériel, d'avoir des techniciens, de la surveillance ou des assurances** pour rembourser les pertes subies.

4) **L'I.D.H.** [indice de développement humain], **l'I.P.H.** [indice de pauvreté humaine] et **le P.N.B.** [produit national brut] sont des indicateurs qui permettent de mesurer la pauvreté. **L'Amérique latine, l'Asie, l'Afrique** sont des endroits particulièrement défavorisés. La misère est un frein au développement puisqu'elle entraîne **une surmortalité, une faible consommation, un manque de qualification, l'exode rural, l'émigration...** Elle est aussi une **menace pour l'environnement en conduisant à la pollution, à la surexploitation des sols, à la déforestation...**

Soyons responsables

THEMES QUESTIONS	La question des ressources alimentaires [1 ^{er} couplet]	La question de l'accès à l'eau [2 ^e couplet]	La question de l'énergie [3 ^e couplet]	Ménager l'atmosphère [4 ^e couplet]	Gérer les océans et leurs ressources [5 ^e couplet]
Quels problèmes ?	Seuls les pays riches connaissent la sécurité alimentaire ; ils ont un poids énorme dans le domaine alimentaire et connaissent même des problèmes de suralimentation. Les pays pauvres ont des problèmes de malnutrition, de sous-alimentation et sont parfois victimes de famine.	L'eau douce est rare et mal répartie si bien que l'accès à l'eau potable est loin d'être facile pour tous (en particulier en Afrique, dans les bidonvilles et chez les ruraux pauvres) et les conflits pour s'approvisionner en eau deviennent fréquents.	Le charbon, le pétrole, le gaz, le nucléaire, énergies non-renouvelables, sont trop consommés. Les lieux de consommation sont bien souvent éloignés des zones de production. L'exploitation de ces énergies crée des tensions (des conflits entre Etats, entre populations d'un même pays...)	Le réchauffement climatique est dû aux gaz à effet de serre. Les activités de l'homme ont pollué l'air. Des conséquences sensibles pour les habitants de la planète : montées des eaux, catastrophes climatiques, dégel de certaines terres...	Comme les océans sont une richesse (offrant des hydrocarbures, des métaux, de la nourriture, permettant le transport...), ils sont source de friction, ils sont victimes de pollution et sont même parfois surexploités.
Quelles solutions possibles ?	Augmenter : les productions, les échanges, les rémunérations	Economiser l'eau, désaliniser l'eau de mer	Développer les énergies renouvelables : éolien, solaire, géothermie, énergie des mers	Utiliser des nouvelles techniques moins polluantes ; changer de mode de vie	Les Etats peuvent protéger les océans en légiférant. Les citoyens du monde entier peuvent améliorer l'état des océans en prenant conscience du danger et en changeant ses comportements.

Moi et les autres

1) L'identité légale est définie par **la loi (nom, prénoms, filiation, sexe, date et lieu de naissance, lieu de résidence [domicile], nationalité)** alors que l'identité personnelle se construit par **les choix, les goûts, les expériences d'une personne**. Aujourd'hui, l'enfant reçoit son nom de famille **soit de son père, soit de sa mère, ou des deux**. Il y a plusieurs façons d'acquérir la nationalité française, comme par exemple **le droit du sang** [*avoir un de ses deux parents Français*] ou **le droit du sol** [*naître sur le territoire national, y résider un certain nombre d'années et en faire la demande*].

2) Les hommes sont différents **sur le plan physique (jeunes, noirs, petits, grands, valides...), de la religion, de la langue, du caractère, de l'alimentation...** Ce qui les unit sont **des valeurs communes (liberté, égalité en droits, fraternité) et leur appartenance à la race humaine**. Les discriminations contre les étrangers s'appellent **le racisme**, contre les femmes **le sexisme**, contre les personnes âgées **l'âgisme**, contre les homosexuels **l'homophobie**. Les personnes discriminées subissent **des moqueries, des insultes, de la méfiance conduisant à la haine et à la violence**. On peut lutter contre les discriminations **en s'informant, en ne répétant pas des idées toutes faites, en faisant marcher son intelligence, en étant curieux, tolérant et désireux de faire appliquer la justice, en se tournant vers la HALDE ou des associations** concernées par ce problème.

Vive l'égalité

1) L'égalité est un principe reconnu en France **depuis 1789**. On peut voir ce mot écrit ou utilisé **dans la devise de notre pays** [*liberté, égalité, fraternité*], des textes officiels comme **la Déclaration des Droits de l'Homme...** Aujourd'hui la République française assure l'égalité des citoyens par **la loi** qui garantit son application, par **la redistribution des richesses** grâce à l'impôt progressif et aux taxes payées, par **la Sécurité sociale qui aide les malades, les familles et les retraités**, etc.

2) Certaines femmes ont combattu les inégalités avec les hommes **en devenant autonomes**. On peut réduire individuellement les inégalités **par des dons en nature, en argent ou en temps**. Pour faire avancer collectivement ce combat, il y a **les collectivités territoriales et les associations qui peuvent mener des actions à condition d'avoir des financements suffisants**.

Catastrophe

1) Un risque majeur est **une menace pesant sur un grand nombre de biens et d'habitants**.

2) Certains risques sont naturels : **séisme, tsunami**. D'autres sont technologiques : **marée noire, transport toxique, incendie**.

3) La prévention d'un risque consiste à **mobiliser la recherche scientifique, à faire circuler l'information sur le risque, à utiliser des matériaux de construction adaptés, à faire répéter les gestes qui sauveront**.

4) Pendant la catastrophe, **le maire, le préfet mettent en place les plans de secours**. Après la catastrophe, ce sont **les forces de l'ordre et les pompiers** qui continuent d'agir.

5) Au collège, **le chef d'établissement** prend les décisions en cas de risque majeur. Le plan déclenché s'appelle le **P.P.M.S.**. Les élèves doivent **rester à l'intérieur des bâtiments**, se confiner [*à la différence d'un incendie où tout le monde doit sortir dehors*].

Ma Joconde

1) PRESENTATION :

Titre : **La Joconde**

Auteur : **Léonard de Vinci**

Date d'exécution : vers 1503

Support et technique utilisée : **panneau en bois et peinture à l'huile**

Dimension : 77 X 53 cm

Lieu d'exposition : **Le Louvre**

Nom du modèle : **Lisa Monna del Giocondo** ou **un autoportrait** ou **l'image d'une mère** ou **une princesse**

Propriétaire célèbre : **François Ier**

2) DESCRIPTION :

b) Couleurs, lumières, dessins

sfumato

bleu

jaune

ocre

roux

brun

gris

c) Personnage et décor

voile fin et noir

cheveux défaits

visage épilé

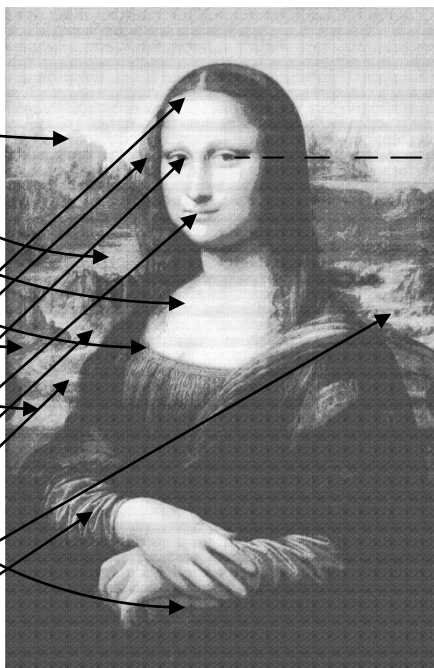
sourire

paysage montagneux

chemin sinueux

petit pont

robe sombre et plissée



a) La composition

Ligne d'horizon

paysage **imaginaire**

paysage **humanisé**

loggia

3) INTERPRETATION :

Sourire ⇒ signification : **le bonheur humain**

Yeux ⇒ signification : **invitation au dialogue**

Bras ⇒ signification : **la maternité**

Visage ⇒ signification : **la beauté, la féminité**

Décor du fond ⇒ signification : **le chemin de la vie**

Ça roule

1) Quand on est à pied, en rollers ou en skateboard :

- pour traverser, il est important **de regarder à gauche puis à droite, d'attendre le feu vert des piétons**
- pour circuler, il faut **emprunter les trottoirs, les passages protégés** (obligatoires à moins de 50 mètres), **en l'absence de trottoir on marche sur le bas-côté gauche de la route** (sauf si l'on est en cortège qui occupera le bord droit de la chaussée).
- pour rester toujours visible, il est nécessaire de **porter un brassard lumineux ou des bandes réfléchissantes.**

2)

	Vélos	Cyclomoteur	Voiture
Equipements obligatoires	Eclairage à l'avant et à l'arrière dès que le soir arrive ou par manque de visibilité ; une sonnette ; des freins et des pneus entretenus ; des catadioptres [dispositif rétro-réfléchissant]	Même chose que le vélo + casque attaché, à la bonne taille et homologué + une immatriculation	La ceinture de sécurité [+ sièges adaptés pour enfants + immatriculation]
Papiers obligatoires		B.S.R. (si A.S.S.R. 1 obtenu) dès 14 ans ; une assurance ; papier d'immatriculation	A.S.S.R. 2 pour passer le permis de conduire ; une assurance ; papier d'immatriculation
Voies de circulation	Pistes cyclables	Routes mais pas autoroutes !	Routes, autoroutes
Vitesses autorisées		45 km/h maximum	Sur route sèche : -en ville : 50 km/h -sur route : 90 km/h -sur autoroute : 130km/h Si intempéries + jeunes permis : -en ville : 50 km/h -sur route : 80 km/h [mais 50 km/h si brouillard] -sur autoroute : 110km/h [mais 50 km/h si brouillard]
Un exemple de règle de circulation	Tendre le bras pour tourner / possibilité de rouler à deux de front si aucun véhicule ne suit	Ne jamais circuler à deux de front / ne pas utiliser de portable / ne pas circuler sur une autoroute	Laisser sur autoroute une distance de sécurité équivalente à deux bandes blanches / bien regarder avant de descendre (donc de préférence côté trottoir)/ doubler par la gauche
L'arrêt	Vérification nécessaire de : l'adhérence des pneus ; l'attachement des bagages La distance d'arrêt = temps de réaction [1 à 2 secondes] + distance de freinage Substances dangereuses modifiant la conduite : alcools, médicaments, stupéfiants		
Les blessés	3 attitudes à adopter : ①protéger ②alerter ③assister		

3) Des règles de prudence sont demandées dès qu'on utilise un car :

- avant son arrivée : **on attend en retrait de la chaussée, dans le calme, et on laisse descendre les passagers déjà à bord ;**
- pendant le trajet : **on s'assoit en bouclant sa ceinture, en rangeant ses affaires sous le siège ou dans les filets, en respectant la tranquillité du chauffeur (donc pas de chahut) ;**
- après son passage [une fois que tu es descendue(e)] : **le départ du car est indispensable pour traverser sans danger, en toute visibilité, la chaussée.**

4)

<p>Panneaux carrés, rectangulaires, en forme de flèche</p>   <p>= INDICATION</p>	<p>Losange</p>  <p>= PRIORITE</p> <p>Panneau équivalent</p> 	<p>Octogone</p>  <p>= ARRÊT OBLIGATOIRE [1 à 2 secondes au minimum]</p> <p>Ne pas confondre avec :</p>  <p>= ARRÊT FACULTATIF [si aucun véhicule ne vient de la gauche ou de la droite]</p>	<p>Panneaux ronds à fond bleu</p>  <p>= OBLIGATION</p> <p>Panneaux triangulaires à bord rouge</p>  <p>= DANGER</p>	<p>Panneaux ronds à bords rouges</p>  <p>= INTERDICTION</p>
<p>Feu rouge</p>  <p>= JE STOPPE immédiatement</p>	<p>Feu orange</p>  <p>Feu vert</p>  <p>Feu orange clignotant</p>  <p>= JE PASSE en restant prudent</p>	<p>Un panneau sous un feu tricolore</p>  <p>indique qui a la priorité en cas de panne du feu</p>	<p>Un agent de circulation</p> <p>remplace tout feu ou tout panneau</p>	
<p>Carrefours à priorité à droite</p>  <p>carrefour sans panneau ou annoncé par une « Croix de Saint-André » :</p> 	<p>Carrefour à priorité à gauche</p>  <p>ROND POINT (absence de panneau ou annoncé par une « croix de Saint-André »)</p>	<p>GIRATOIRE</p> 		
<p>PASSAGE A NIVEAU</p> <p>Feu éteint et barrières ouvertes = JE PASSE</p>  <p>barrière levée feu rouge éteint rails</p> <p>Feu rouge clignotant et barrières fermées = JE M'ARRÊTE</p> 	<p>interdit côté A et côté B</p>  <p>Ligne continue</p>	<p>DEPASSEMENT</p> <p>autorisé côté A et côté B</p>  <p>Ligne discontinue</p>	<p>autorisé côté A interdit côté B</p>  <p>Ligne mixte</p>	